



SC Rückershausen



SC Willingen



SK Winterberg



SK Meinerzhagen



WSV Braunlage



SK Wernigerode

## Reglement der 38. Nord-Westdeutschen Mattenschanzentour 2020

# Einladung und Ausschreibung

## 1. Virtuelle Nord-Westdeutsche Grundsprung Challenge 2020

### Worum es geht



Alle Sportlerinnen und Sportler der Altersklassen Schüler 8 m/w bis einschließlich Schüler 15 m/w (JG – einschl. 2006), führen im Rahmen des Stützpunkttrainings Wertungssprünge in den einzelnen Kategorien des aus dem DSC bekannten Grundsprungs durch. Die jeweiligen Heimtrainer werden die Sprünge aus vorgegebenen Positionen filmen, gemeinsam mit dem Sportler analysieren und anschließend **EINEN Sprung pro Sportler und Bewertungszeitraum** in eine Online Cloud hochladen. Die Auswertung übernimmt das Institut für Angewandte Trainingswissenschaft (IAT), sodass keine subjektiven Meinungen in die Bewertung einfließen. Das IAT stellt die Auswertebögen innerhalb einer Woche nach Ablauf der Frist zur Verfügung. Ebenfalls wird es eine Gesamtwertung wie bei unserer üblichen Tournee geben um den Wettkampfgedanken nicht außen vor zu lassen.

### ***Alle Daten auf einen Blick/ Reglement***

#### **Teilnehmer**

Alle Sportlerinnen und Sportler die teilnehmen möchten bis einschl. JG 2006 und jünger

#### **Schanzenwahl**

Freie Schanzenwahl (Ortsbezogen) – es muss die Größenauswahl gemäß unseres bekannten Reglements getroffen werden (siehe: Anhänge – Schanzengrößen im Überblick).

#### **Voraussetzungen**

In dem Video muss jeder Sportler eine Startnummer tragen! Videos, auf denen der Sportler keine Startnummer trägt, gehen nicht in die Wertung mit ein. Ebenfalls muss die Deadline (Terminfrist zum hochladen der Videos) eingehalten werden.

#### **Zeitraum**

1. KW 35/36 – Symmetrie Anfahrt/ Symmetrie Flug – **Deadline 06.09.2020**

2. KW 37/38 – Übergang Flug – **Deadline 20.09.2020**

3. KW 39/40 – Landung – **Deadline 04.10.2020**

**(Während den Zeiträumen gibt es keine festen Termine, wann der Sprung aufgenommen werden muss)**

#### **Videopositionen**

1. Zentral von hinten

2. Schanzentisch, Trainerturm, Trainerposition

3. Kampfrichterturm, Hang, Landebereich

**Bitte den jeweiligen Sprung  
komplett durchfilmen!**

**Videoformate sind grundsätzlich egal. Auf eine ausreichende hohe Qualität sollte dennoch geachtet werden, sowie wenn möglich im Querformat filmen.**

## Sonstiges

- Für den Sprung im 1. Zeitraum (KW 35/36), werden sowohl Symmetrie Anfahrt als auch Symmetrie Flug im selben Video bewertet. Für beide Teilelemente gibt es jeweils eine Note
- Freie Lukenwahl und keine Weitenmessung
- Eine Startnummer muss getragen werden
- Es darf nur 1 Sprung je Kategorie hochgeladen werden
- Der Trainer kann in dem Zeitraum so viele Videos wie möglich machen und anschließend das beste mit dem Sportler gemeinsam aussuchen
- Die Bewertung findet vom IAT laut „Reglement Grundsprung“ statt (siehe unten)
- Die Videos müssen umbenannt werden „Name, Vorname - Jahrgang - Verein“, bevor sie hochgeladen werden
- Es wird eine Gesamtwertung erstellt, sodass wir am Ende eine uns bekannte Rangliste in den jeweiligen Altersklassen haben
- Die Videos bitte auf folgenden Link hochladen

<https://cc.iat.uni-leipzig.de/skispitze/index.php/s/EcQcDUJK32ctt>

## Meldung

Eine Vorabmeldung der Teilnehmer ist notwendig. Die Meldedatei inkl. Name, Jahrgang und Verein per Mail an Jörg Pietschmann (Kontaktdaten – siehe unten).

## Rückfragen

Bei Rückfragen stehen wir euch gerne zur Verfügung

Jens Gneckow 0171 2603774

[gneckow@arcor.de](mailto:gneckow@arcor.de)

Marius Kappes 0171 5022221

[marius@rlk-online.de](mailto:marius@rlk-online.de)

Jörg Pietschmann 0171 5000187

[joergpietschmann@t-online.de](mailto:joergpietschmann@t-online.de)

## Anhänge

### 1. Punktebewertung IAT

[siehe Seite 3: Bewertungskriterien und Wertung]

### 2. Schanzengrößen Übersicht – Klasseneinteilung 2020/ 2021

Klasse	Jahrgänge	Bezeichnung	Gender	Bevorzugte Schanzengröße (basierend auf dem Reglement der letzten Jahre)
I	≤ 2013	≤ S8	m/w	K4m - K12m
II	2012	S9	m/w	K12m - K25m
III	2011	S10	m/w	
IV	2010	S11	m/w	K25m - K45m
V	2009/2008	Si 12/13	w	
VI	2009/2008	S 12/13	m	
VII	2007/2006	S 14/15	m	K45m - K80m
VIII	2007/2006	Si 14/15	w	

Die Schanzengrößen sind natürlich Stützpunktabhängig und können variieren. Dennoch sollten Sie wenn möglich immer eingehalten werden.

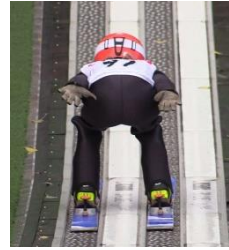
### 3. Datenschutz – Öffentlichkeitsarbeit – Bildrechte/ Rechte für Filmaufnahmen

Der Sportler stimmt der Nutzung von Fotos/ Videoaufnahmen durch die Trainer zur Technikanalyse zu. Die Rechte für jegliche Nutzung der angefertigten Aufnahmen übertragen wir ab dem Zeitpunkt des Hochladens, dem IAT. Die Bilder und Videos werden vertraulich behandelt und nicht zweckentfremdet.

# Bewertungskriterien (aus dem Technikleitfaden)

## Symmetrie Anfahrt

- gerade Körperachsen: Kopf - Anzugnaht - Spurmittle
- Arme gerade und symmetrisch auf Höhe des Hüftknochens
- Knie- und Fußstellung parallel zur Spur
- Ski plan in der Spur schwimmen lassen



Video: Zentral von  
hinten – KW 35/ 36

## Symmetrie Flug

- Symmetrie in Armen, Schulter, Gesäß, Knien und Füßen
- Armhaltung seitlich neben dem Körper
- symmetrische Skiführung
- Skienden geschlossen



## Übergang Flug

- Beinstreckung beibehalten
- Fußgelenk aktiv heranziehen
- Ski aktiv aufnehmen
- Hüfte läuft über den Ski



Video: Schanzentisch/  
Trainerposition  
KW 37/ 38

## Landung/Ausfahrt

- Schrittstellung nach vorn (1 Fußlänge)
- Oberkörper aufrecht
- Arme gestreckt in Schulterhöhe
- Weite über K-Punkt



Video: KaRi Turm/  
Hang/ Landung  
KW 39/ 40

## Wertung

- 4/4 Kriterien des Teilelements erfüllt
- 3/4 Kriterien des Teilelements erfüllt
- 2/4 Kriterien des Teilelements erfüllt
- Ein oder kein Kriterium erfüllt

Kriterien erfüllt	Kriterien erfüllt
16/16	8/16
15/16	7/16
14/16	6/16
13/16	5/16
12/16	4/16
11/16	3/16
10/16	2/16
9/16	1/16



Gesamt